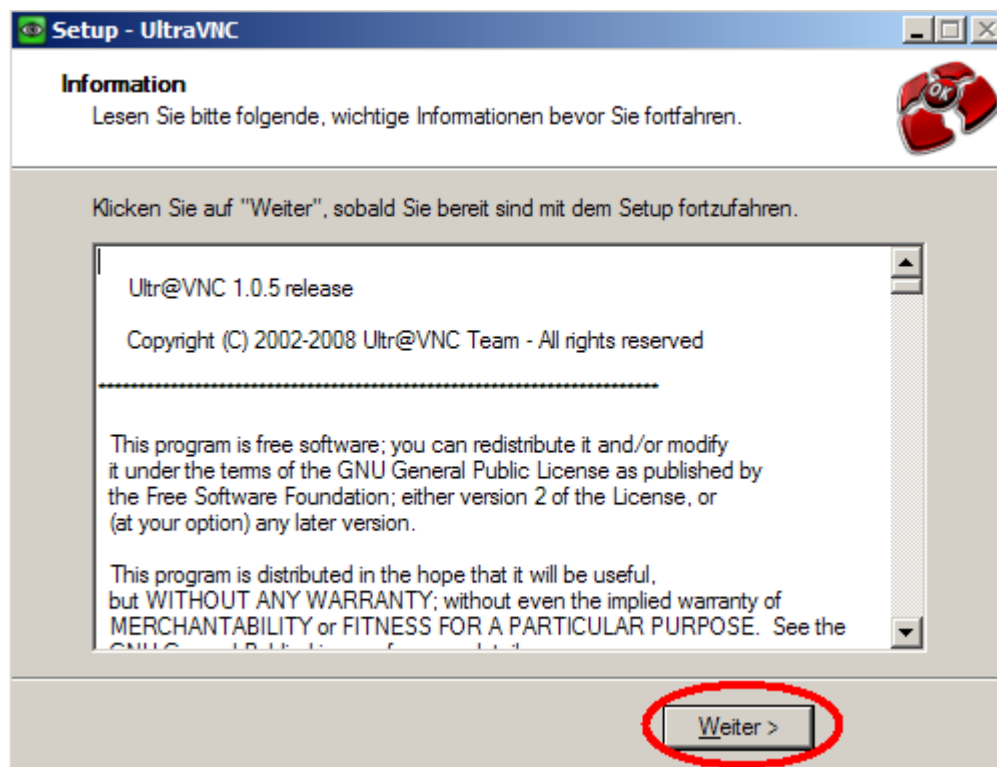
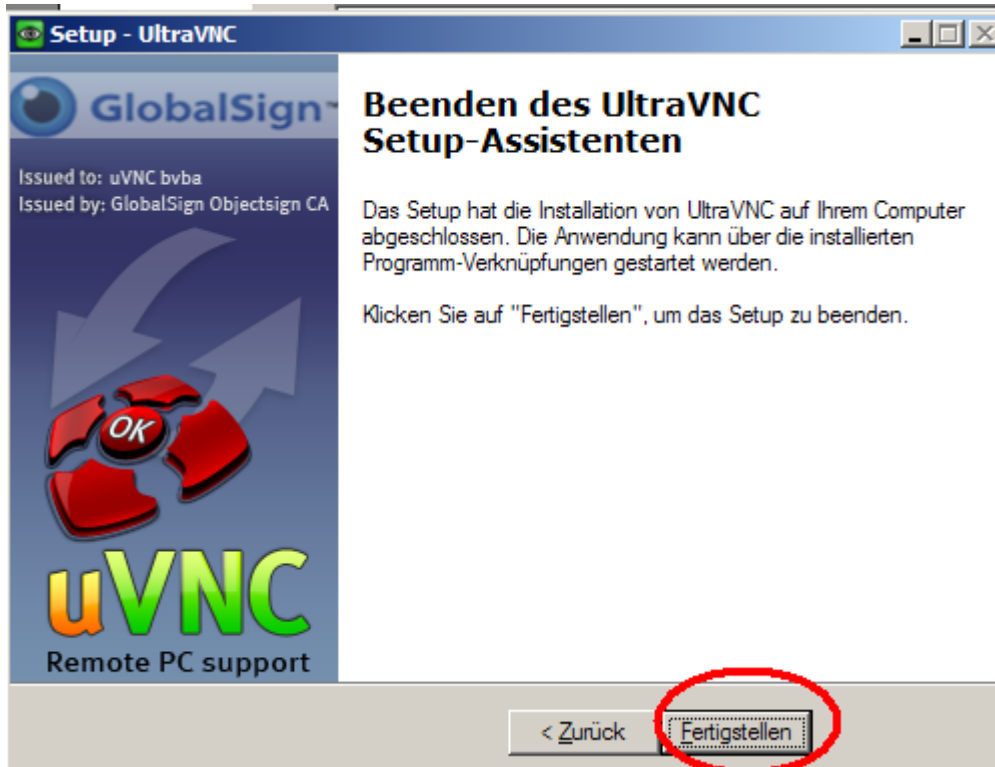


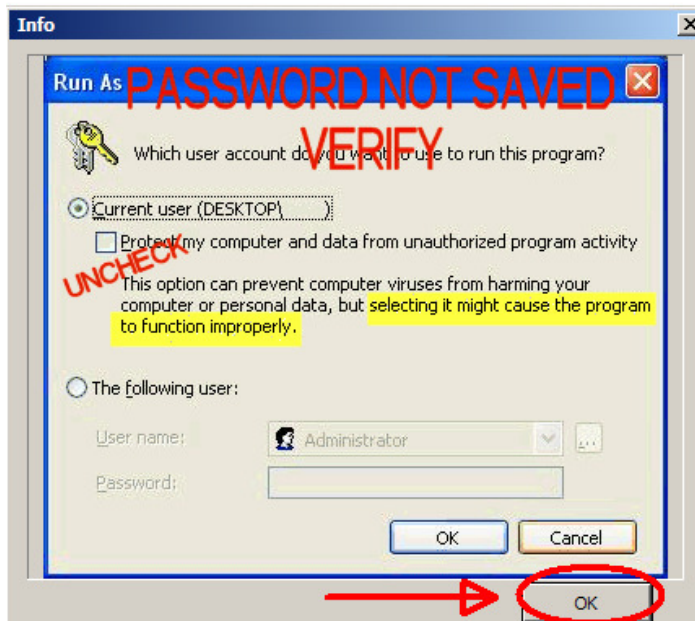
Die Installation sollte dann ohne weitere Fehlermeldungen weitergehen und zu diesem Fenster führen in dem einige Informationen zu dem Programm stehen:





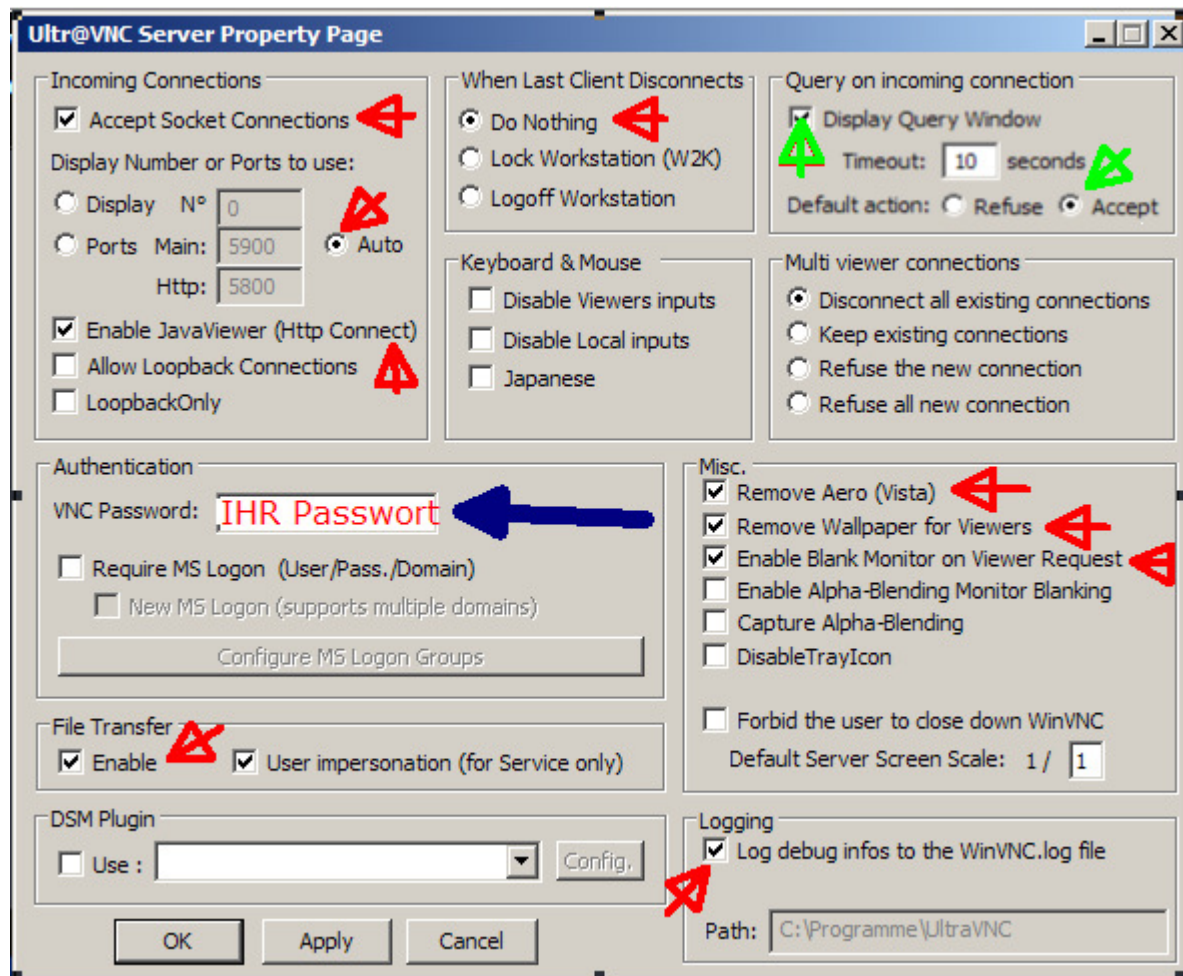
Damit ist die Installation erfolgreich beendet.

Wenn der UltraVNC-Server **zum ersten Mal** gestartet wird, zeigt er diesen Hinweis an :



Diese Meldung mit dem OK-Button rechts unten quittieren.

Darauf erscheint dieses Fenster mit dem Konfigurationsmenü (nur beim ersten Start, wie dieses Menü manuell aufgerufen wird steht ganz am Ende).

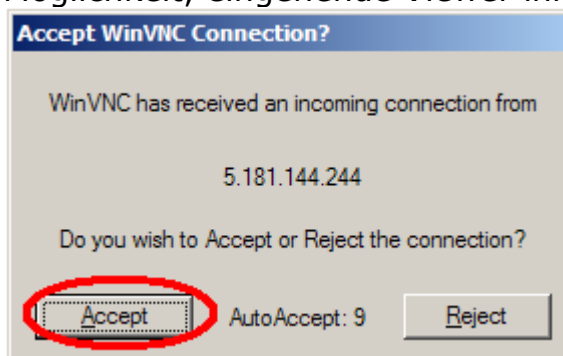


Falls bei Ihnen die Markierungen anders gesetzt sind, zumindest die rot markierten Einstellungen anklicken.

Bei Authentication VNC Password (blauer Pfeil) müssen Sie beim ersten Mal ein Passwort eintragen, auch wenn dort anscheinend schon Zeichen stehen.

Es ist egal, was Sie da eintragen, da ich mit Ihnen telefonisch beim ersten Mal ein Passwort ausmache, dass Sie dann dort eintragen.

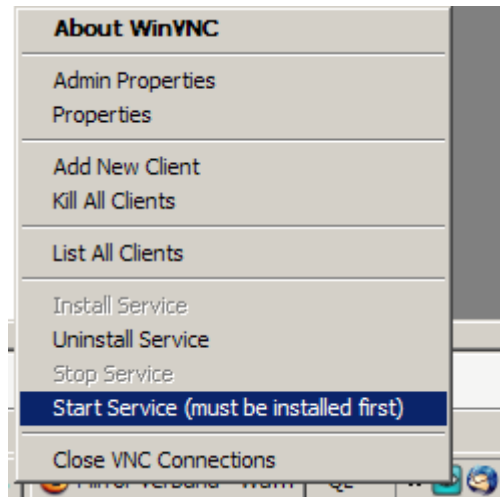
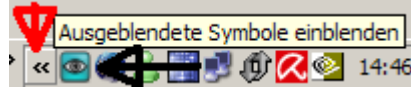
Durch die Einträge für das Query-Fenster haben Sie nochmals die Möglichkeit, eingehende Viewer innerhalb von 10sec abzulehnen.



wenn nicht, wird die Verbindung nach 10 Sekunden zugelassen. (Dies muß gesetzt werden, da sonst machmal Verbindungen gar nicht zugelassen werden)

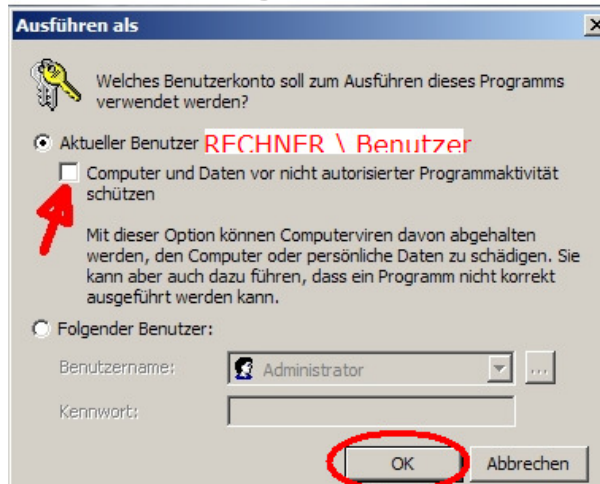


Wenn Sie den VNC-Server gestartet haben, erscheint rechts unten im Tray ein blaues Symbol mit Auge. (Falls nicht, bitte den Button „Ausgeblendete Symbole einblenden“ anklicken)



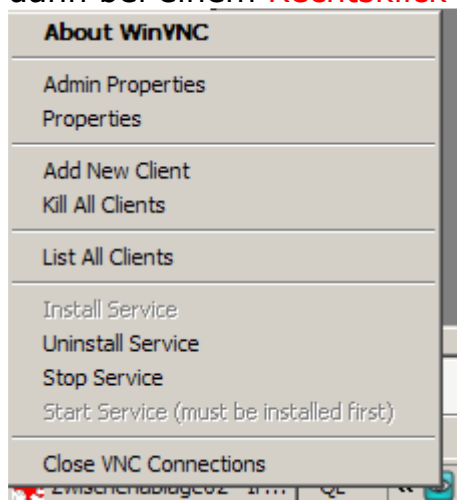
Klicken Sie mit der **RECHTEN** Maustaste auf dieses blaue Icon und wählen Sie **Start Service (must be installed first)** um den Service zu starten.

Aus Sicherheitsgründen blockt Windows standardmäßig diesen Service.



Deshalb einfach die Markierung „Computer und Daten...“ wegnehmen (roter Pfeil) und OK anklicken.

Das blaue Icon verschwindet kurz, danach erscheint es wieder und sieht dann bei einem **Rechtsklick** darauf so aus



Wenn die Remote-Desktop Verbindung beendet ist, mit einem **Rechtsklick** den Service wieder stoppen.

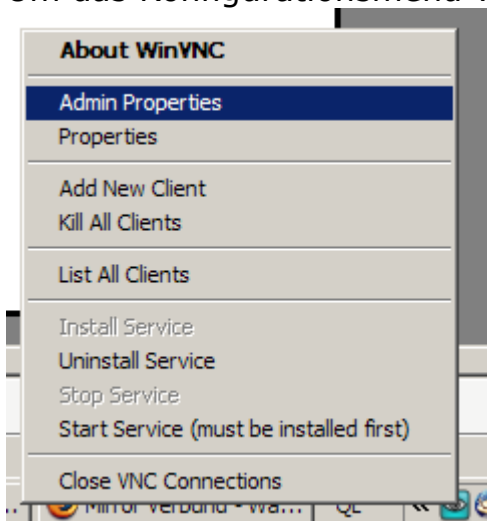


Das blaue Icon verschwindet dann im Tray und der Service ist nicht mehr aktiv.

Dann noch Hamachi beenden (**Rechtsklick** auf das grüne-3-Punkte-Symbol) und **Beenden** wählen. Ggfs. das Beenden mit „Ja“ bestätigen.



Um das Konfigurationsmenü von UltraVNC aufzurufen



klicken Sie mit der **RECHTEN** Maustaste auf dieses blaue Icon und wählen Sie **Admin Properties**.